

MĚSTSKÝ ÚŘAD VLAŠIM

Jana Masaryka 302, 258 01 Vlašim
ODBOR VÝSTAVBY A ÚZEMNÍHO PLÁNOVÁNÍ

Číslo jednací: MUVL-VYST-24301/2022-PVJ
Číslo spisu: VYST/1254/2019-PVJ
Oprávněná úřední osoba: Ing. Jitka Hořtová
Tel.: +420313039480
E-mail: jitka.hortova@mesto-vlasim.cz
Datum: 14.06.2022

ÚŘAD MĚSTYSE LOUŇOVICE p. Blaníkem	Čís. dopor.
Došlo dne:	Zpracovatel
Č.j.	Ukl. znak
Počet listů	
Přilohy	

VEŘEJNÁ VYHLÁŠKA

Městský úřad Vlašim, zastoupený ve smyslu ust. § 6 zákona č. 183/2006 Sb., o územním plánování a stavebním řádu v platném znění (dále jen stavební zákon) Odborem výstavby a územního plánování (jako „úřad územního plánování“), na základě upraveného a posouzeného návrhu Územního plánu Pravonín vypisuje veřejné projednávání podle § 52 stavebního zákona.

- 1. Veřejné projednání k návrhu Územního plánu Pravonín se bude konat dne 19.7.2022 od 17:00 v budově bývalé školy v Křížově (Křížov č.p. 42).**
- 2. Veřejné projednání k návrhu Územního plánu Pravonín se bude konat dne 20.7.2022 od 17:00 ve Spolkovém domě v Pravoníně (Pravonín č.p. 50).**

Návrh Územního plánu Pravonín bude vystaven k veřejnému nahlédnutí na MěÚ Vlašim, Odboru výstavby a územního plánování, kancelář č.204 a na Obecním úřadu Pravonín (doporučujeme využít úřední hodiny, jinak po telefonické domluvě).

V elektronické podobě bude návrh vystaven na stránkách Města Vlašim na internetové adrese: [Pravonín - Pravonín - Pořizovaná územně plánovací dokumentace - Územní plánování obcí - Město Vlašim - Město Vlašim - oficiální stránky \(mesto-vlasim.cz\)](#)

Námítky proti návrhu Územního plánu Pravonín mohou podat pouze vlastníci pozemků a staveb dotčených návrhem řešení, oprávněný investor a zástupce veřejnosti nejpozději do 7 dnů ode dne posledního veřejného projednání, tj. **do 27.7.2022**

Dotčené orgány a krajský úřad jako nadřízený orgán uplatní ve lhůtě 7 dnů ode dne posledního veřejného projednání, tj. **do 27.7.2022** stanoviska k částem řešení, které byly od společného jednání (§ 50 stavebního zákona) změněny.

Připomínky proti návrhu Územního plánu Pravonín může uplatnit každý nejpozději do 7 dnů ode dne posledního veřejného projednání, tj. **do 27.7.2022**.

K později uplatněným stanoviskům, připomínkám a námítkám se nepřihlíží.

Stanoviska, námítky a připomínky lze uplatnit písemně na adresu: Městský úřad Vlašim, Odbor výstavby a územního plánování, úřad územního plánování, Jana Masaryka 302, 258 01 Vlašim.

Ing. Jitka Hořtová
Oprávněná úřední osoba

Vyvěšeno dne: 16.6.2022 Sejmuto dne:

Zveřejněno způsobem umožňujícím dálkový přístup: od 16.6.2022 do

Razítko a podpis orgánu, který potvrzuje vyvěšení a sejmutí:

Digitálně podepsal Ing. Jitka Hořtová
Datum: 14.06.2022 14:36:41 +02:00

Obdrží:**Obec, pro kterou se UP požizuje:**

Obec Pravonín, Pravonín 153, 25709 Pravonín

Dotčené orgány: (datovou schránkou)

Státní pozemkový úřad, Husinecká č. p. 1024, 13000 Praha 3

Krajská hygienická stanice Středočeského kraje se sídlem v Praze, Dittrichova č. p. 329/17, 12000 Praha 2

HZS Středočeského kraje územní odbor Benešov (Hasičský záchranný sbor Středočeského kraje), Pod Lihovarem 1816, Benešov

Ministerstvo dopravy P. O. BOX. 9, Nábřeží Ludvíka Svobody 12, 11015 Praha 1

Ministerstvo životního prostředí Odbor výkonu státní správy, Kodaňská 1441/46, 10108 Praha 10

Středočeský kraj OŽP, Zborovská 11, 15000 Praha 5

Středočeský kraj Odbor dopravy, Zborovská 81/11, 15021 Praha

Středočeský kraj odbor územního plánování a stavebního řádu, Zborovská č. p. 11, 15021 Praha 5 - Smíchov

Ministerstvo obrany Sekce ekonomická a majetková MO, Hradební 12/772, 11005 Praha 1

Obvodní báňský úřad pro území Hlavního města Prahy a kraje Středočeského, Kozí č. p. 4, 110 01 Praha 1

Ministerstvo průmyslu a obchodu, Na Františku č. p. 1039/32, 11015 Praha

Státní úřad pro jadernou bezpečnost, Senovážné náměstí č. p. 1585/9, Nové Město, 11000 Praha 1

Krajská veterinární správa SVS pro Středočeský kraj (Státní veterinární správa) inspektorát Benešov, Černoletská 1929, 25601 Benešov u Prahy

Agentura ochrany přírody a krajiny České republiky Správa CHKO Blaník, Vlašimská 8, 25706 Louňovice pod Blaníkem

Městský úřad Vlašim, SSÚ Silniční

OSS Odpadové hospodářství

OSS Ochrana ovzduší

OSS Ochrana přírody a krajiny

OSS Státní památková péče

OSS Státní správa lesů

OSS Vodoprávní úřad

OSS Zemědělský půdní fond

Sousední obce: (datovou schránkou)

Obec Vracovice Benkovská Veronika, Vracovice 31, 25801 Vlašim

Obec Kondrac, Kondrac 3, 25801 Vlašim

Městys Louňovice pod Blaníkem, Jana Žižky 16, Louňovice pod Blaníkem, 25706 Louňovice pod Blaníkem

Obec Načeradec, Načeradec 152, 25708 Načeradec

Městys Čechtice, nám. Dr. Tyrše č. p. 56, 25765 Čechtice

Obec Miřetice, Miřetice 5, Čerchtice, Miřetice, 25765 Čechtice

Obec Chmelná, Chmelná č. p. 13, 25765 Čechtice

Oprávněný investor: (datovou schránkou)

ČEZ Distribuce a.s., Teplická č. p. 874/8, Děčín 4, 40502 Děčín 2

Krajská správa a údržba silnic, Zborovská 2, 13021 Praha 5

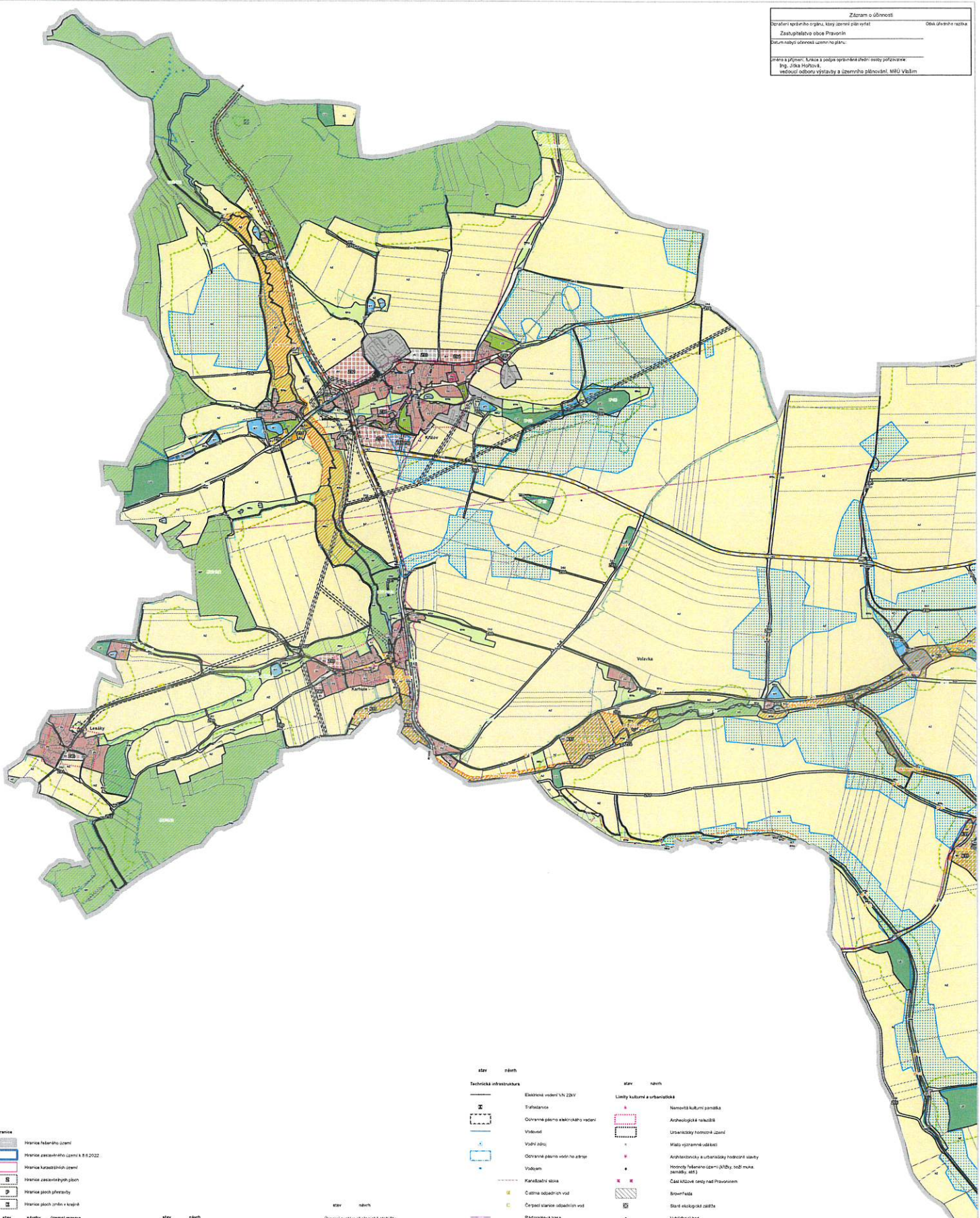
Povodí Vltavy státní podnik, Grafická 36, 15021 Praha 5

T-Mobile Czech Republic a.s., Tomíčkova 2144/1, 14900 Praha 415

Zpracovatel: (datovou schránkou)

Ing. Petr Laube, Vojtěšská č. p. 391, 27711 Neratovice

Záznam o účelnosti
 Stanovisko zastupitelstva obce k územnímu plánu: _____ Datum: _____
 Zastupitelstvo obce Právoňín
 Ing. Jitka Křiváňová
 vedoucí odboru výstavby a územního plánování, MÚÚ Vlastimil



Hranice

- Hranice federálního území
- Hranice zastavovaného území k 8.8.2022
- Hranice katastrálního území
- Hranice zastavovaného plochy
- Hranice plochy přístavby
- Hranice plochy změny v krajinně

stav **název** **územní rezerva**

	OS1	obytí intenzivní	OS1	obytí intenzivní
	OS2	obytí středně intenzivní	OS2	obytí středně intenzivní
	OS3	obytí nízké intenzity	OS3	obytí nízké intenzity
	OS4	obytí intenzivní	OS4	obytí intenzivní
	OS5	obytí středně intenzivní	OS5	obytí středně intenzivní
	OS6	obytí nízké intenzity	OS6	obytí nízké intenzity
	OS7	obytí intenzivní	OS7	obytí intenzivní
	OS8	obytí středně intenzivní	OS8	obytí středně intenzivní
	OS9	obytí nízké intenzity	OS9	obytí nízké intenzity
	OS10	obytí intenzivní	OS10	obytí intenzivní
	OS11	obytí středně intenzivní	OS11	obytí středně intenzivní
	OS12	obytí nízké intenzity	OS12	obytí nízké intenzity
	OS13	obytí intenzivní	OS13	obytí intenzivní
	OS14	obytí středně intenzivní	OS14	obytí středně intenzivní
	OS15	obytí nízké intenzity	OS15	obytí nízké intenzity

stav **název**

Územní systém ekologické stability

	US1	okrasná zelená územní prvky
	US2	okrasná zelená územní prvky
	US3	okrasná zelená územní prvky
	US4	okrasná zelená územní prvky
	US5	okrasná zelená územní prvky
	US6	okrasná zelená územní prvky
	US7	okrasná zelená územní prvky
	US8	okrasná zelená územní prvky
	US9	okrasná zelená územní prvky
	US10	okrasná zelená územní prvky
	US11	okrasná zelená územní prvky
	US12	okrasná zelená územní prvky
	US13	okrasná zelená územní prvky
	US14	okrasná zelená územní prvky
	US15	okrasná zelená územní prvky

stav **název**

Technická infrastruktura

	TI1	Elektrické vedení VN ZDVI
	TI2	Trafostanice
	TI3	Ochranné pásmo elektrického vedení
	TI4	Výhled
	TI5	Vodní zdroj
	TI6	Ochranné pásmo vodního zdroje
	TI7	Vodovod
	TI8	Kanalizační síť
	TI9	Čistna odpadních vod
	TI10	Čerpadlo staré odpadních vod
	TI11	Rádiová základna
	TI12	Telekomunikační vedení
	TI13	Limity příjezdů
	TI14	I. zóna CHKO Blaník
	TI15	II. zóna CHKO Blaník
	TI16	III. zóna CHKO Blaník
	TI17	IV. zóna CHKO Blaník
	TI18	Ochranné pásmo přírodní rezervace
	TI19	Panenský svaz
	TI20	Přechodná územní pásma
	TI21	Výhledové území ochranné pásma
	TI22	Meliorace - ovládnutí
	TI23	Zaprvěná území Q100
	TI24	Aktivní zóna zlepšovace území

stav **název**

Limity kulturní a urbanistická

	LU1	Nemovitá kulturní památka
	LU2	Archeologická lokalita
	LU3	Urbanistický historický území
	LU4	Místní významné objekty
	LU5	Archaeologická a urbanistická hodnotící území
	LU6	Historický federální území (středy, bod m. území, památky, atd.)
	LU7	Část klíčové zóny nad Právoňínem
	LU8	Brownfields
	LU9	Staré ekologické zářítka
	LU10	Výhledový bod

Legenda

Správní území obce je vyznačeno v síťovém prázdném L.1.5.8. Místní územní plán. Část území území je předmětem územní plánování území z hlediska územního plánování území území.

MINISTERSTVO PRŮMYSLU A ENERGIE ČR Územní plán Právoňín byl spouštěn a schválen z prostředků Ministerstva pro místní rozvoj ČR

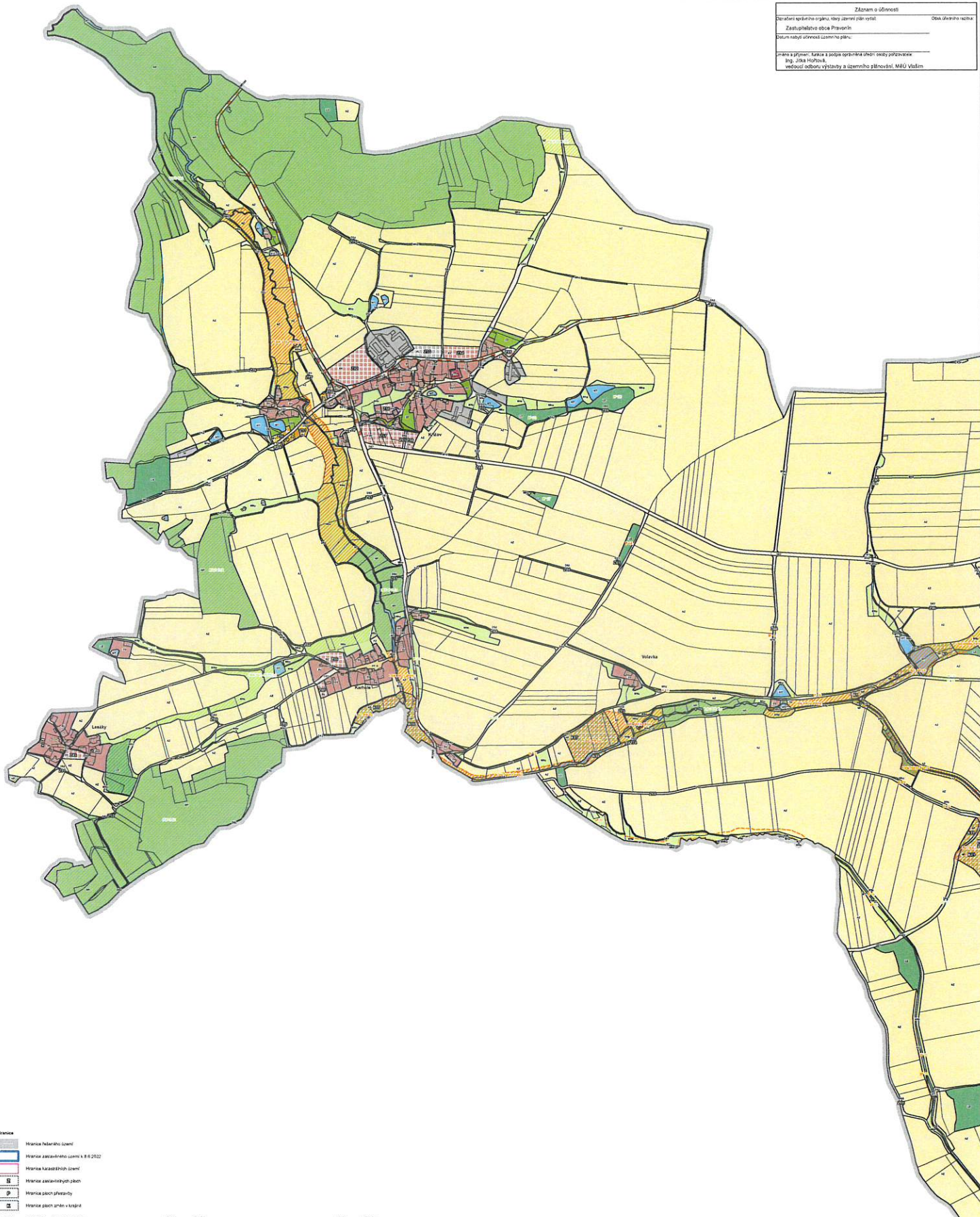
Doplnění zpracoval:
 Ing. Petr Lavča
 Autorizovaný architekt pro obor územní plánování
 ČKA 03 889
 Hořlavská 393, 277 11 Naračovice
 Autorský kolektiv:
 Ing. Petr Lavča, Ing. Jan Dřevíkovič

Poskytl: **Operátor:**
 Městský úřad Vlastimil Obec Právoňín
 Odbor výstavby a územního plánování Právoňín 158
 Jana Masaryka 302, 258 01 Vlastimil 337 06 Právoňín

ÚZEMNÍ PLÁN PRÁVOŇÍN

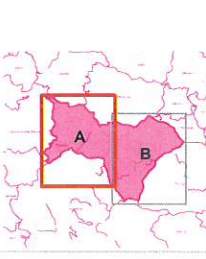
Formát: A0 **Datum:** 05/2022
Měřítko: 1 : 5 000
Číslo page: 4A
Číslo výkresu: 4A

Záznam o účinnosti
 Ověření správnosti orgánů státní územní plánovací úřadu
 Zastupitelstvo obce Právoň
 Datum nabytí účinnosti územního plánu:
 Jménem a příjmením funkce a podpis oprávněné osoby požezvané
 Ing. Jitka Holcová,
 vedoucí odboru výstavby a územního plánování, MěÚ Věštné



- Hranice**
- Hranice katastrálního území
 - Hranice zastavěného území k 8. 6. 2022
 - Hranice katastrálních území
 - Hranice zastavěného plánu
 - Hranice zón obytné
 - Hranice zón zelené
- | skupina | název | skupina | název |
|---------|-----------------------------------|---------|--|
| PO | pošta | D81 | doprava silniční (příjezd) |
| OS | občanská vybavení - sportovní | D82 | doprava silniční (mimo sídlové komunikace) |
| OH | občanská vybavení - školství | D83 | doprava silniční (okružní) |
| OP | občanská vybavení - zdravotnictví | D84 | okružní komunikace |
| OS | občanská vybavení - sportovní | D85 | okružní komunikace |
| OH | občanská vybavení - školství | D86 | okružní komunikace |
| OP | občanská vybavení - zdravotnictví | D87 | okružní komunikace |
| OS | občanská vybavení - sportovní | D88 | okružní komunikace |
| OH | občanská vybavení - školství | D89 | okružní komunikace |
| OP | občanská vybavení - zdravotnictví | D90 | okružní komunikace |
| OS | občanská vybavení - sportovní | D91 | okružní komunikace |
| OH | občanská vybavení - školství | D92 | okružní komunikace |
| OP | občanská vybavení - zdravotnictví | D93 | okružní komunikace |
| OS | občanská vybavení - sportovní | D94 | okružní komunikace |
| OH | občanská vybavení - školství | D95 | okružní komunikace |
| OP | občanská vybavení - zdravotnictví | D96 | okružní komunikace |
| OS | občanská vybavení - sportovní | D97 | okružní komunikace |
| OH | občanská vybavení - školství | D98 | okružní komunikace |
| OP | občanská vybavení - zdravotnictví | D99 | okružní komunikace |
| OS | občanská vybavení - sportovní | D100 | okružní komunikace |
| OH | občanská vybavení - školství | D101 | okružní komunikace |
| OP | občanská vybavení - zdravotnictví | D102 | okružní komunikace |
| OS | občanská vybavení - sportovní | D103 | okružní komunikace |
| OH | občanská vybavení - školství | D104 | okružní komunikace |
| OP | občanská vybavení - zdravotnictví | D105 | okružní komunikace |

- Územní systém ekologické stability**
- | skupina | název |
|---------|----------------------|
| R1 | Regionální ekosystém |
| L1 | Lokální ekosystém |
| L2 | Lokální ekosystém |
| L3 | Lokální ekosystém |
| L4 | Lokální ekosystém |
| L5 | Lokální ekosystém |
| L6 | Lokální ekosystém |
| L7 | Lokální ekosystém |
| L8 | Lokální ekosystém |
| L9 | Lokální ekosystém |
| L10 | Lokální ekosystém |
| L11 | Lokální ekosystém |
| L12 | Lokální ekosystém |
| L13 | Lokální ekosystém |
| L14 | Lokální ekosystém |
| L15 | Lokální ekosystém |
| L16 | Lokální ekosystém |
| L17 | Lokální ekosystém |
| L18 | Lokální ekosystém |
| L19 | Lokální ekosystém |
| L20 | Lokální ekosystém |
| L21 | Lokální ekosystém |
| L22 | Lokální ekosystém |
| L23 | Lokální ekosystém |
| L24 | Lokální ekosystém |
| L25 | Lokální ekosystém |



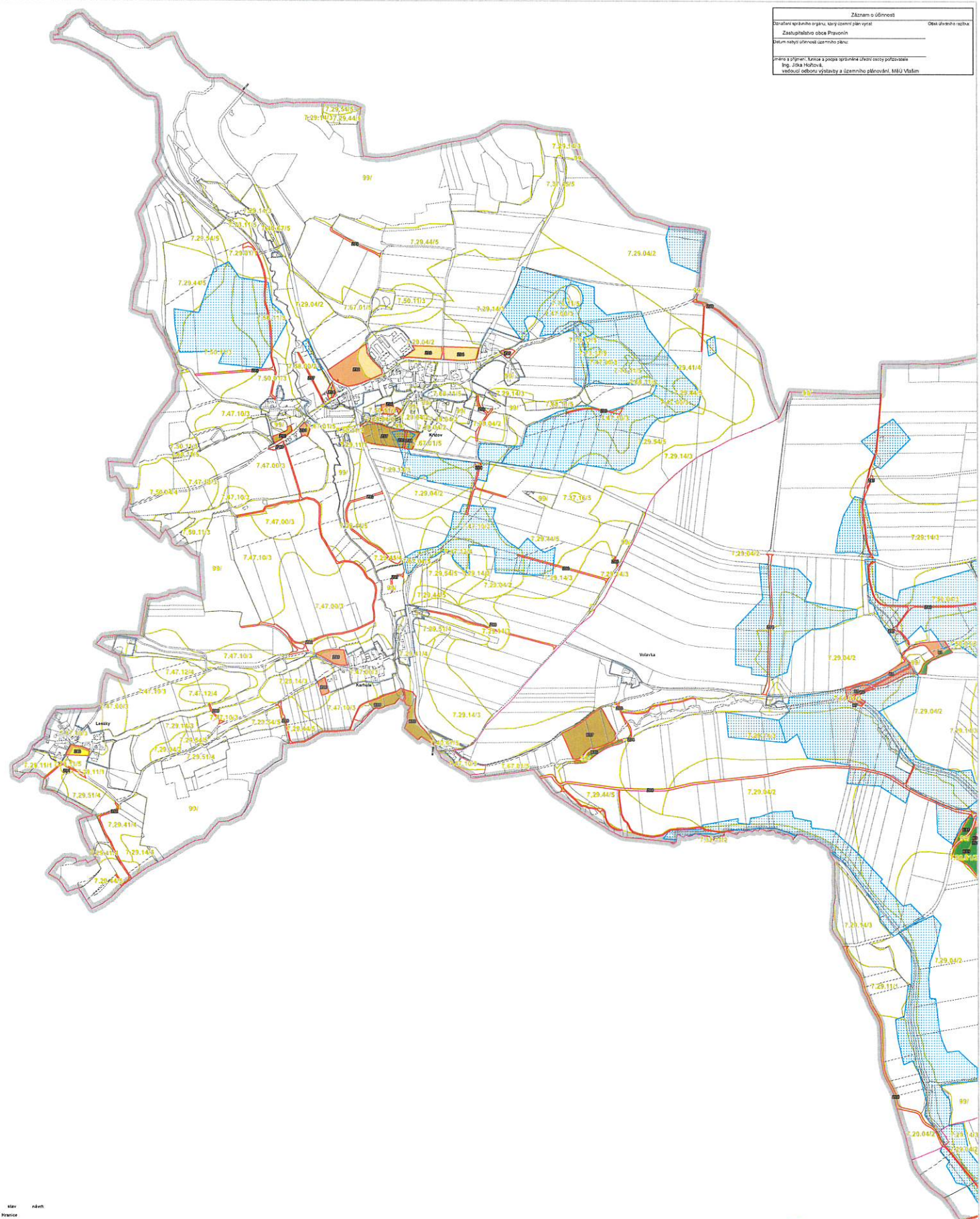
MINISTERSTVO PRO MÍSTNÍ ROZVOJ ČR Územní plán Právoň byl spolufinancován z prostředků Ministerstva pro místní rozvoj ČR

Ověření provedl:
 Ing. Petr Lažeb, Obce Právoň
 Autorizovaný architekt pro obor Územní plánování
 ČKA 03 889
 Vojtěšská 391, 277 11 Neratovice
 Kancelář kancelář:
 Ing. Petr Lažeb, Ing. Jan Dřívkovský

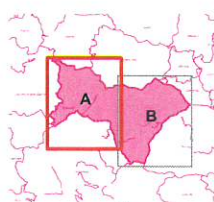
Právoň: Městský úřad Věštné, Územní plán Právoň 156
 Odpor výstavby a územního plánování, Jana Masaryka 302, 258 04 Věštné

Formát: A0
 Datum: 05/2022
 měřítko: 1:5 000
 Číslo parce: 2A

Záznam o účinnosti
 Správní orgán, který územní plán vypracoval: _____ Obec územního řešitelce: _____
 Zastupitelstvo obce Právoňín
 Datum schválení územního plánu: _____
 Jméno a příjmení funkce a podle správního úřadu poskytl: _____
 Ing. Jitka Kolářová
 vedoucí odborní vystavby a územního plánování MěÚ Vlášim



- | | |
|---------|---------------------------------------|
| číslo | období |
| Hranice | |
| | Hranice řešeného území |
| | Hranice zastavěného území k č. 6/2022 |
| | Hranice katastrálního území |
| | Hranice záchranné zóny |
| | Plochy I. tř. ochranné ZPF |
| | Plochy II. tř. ochranné ZPF |
| | Plochy III. tř. ochranné ZPF |
| | Plochy IV. tř. ochranné ZPF |
| | Plochy v I. tř. ochranné ZPF |
| | Lesní pozemky |
| | Hranice BPEJ |
| | Mokřadla pěstební |

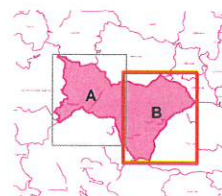


	MINISTERSTVO PRO MÍSTNÍ ROZVOJ ČR Územní plán Právoňín byl spolufinancován z prostředků Ministerstva pro místní rozvoj ČR
Odborný garant: Ing. Petr Lavbo Autorský projektant pro obec územního plánování ČKA 03 899 Vojtěšská 991, 277 11 Narašovice Krasovský klanec Ing. Petr Lavbo, Ing. Jan Dřevkovský	
Popisovatel: Městský úřad Vlášim Odbor vystavby a územního plánování Jana Masaryka 303, 258 01 Vlášim	Obec Právoňín Právoňín 156 258 09 Právoňín
Název stav: ÚZEMNÍ PLÁN PRÁVOŇÍN Názvůh pro veřejné projednání Neuvádějí se: Výkres předpokládaných sčíslov pŕírodnŕho fondu	Formát: A0 Datum: 05/2022 Mŕřtvo: 1:5 000 Číslo výkresu: 5A

Základní informace
 Zpracoval územní orgán, který zpracoval plán území: Obec Právošín
 Zastupitelstvo obce Právošín
 Datum schválení územního plánu: _____
 Jméno a příjmení, úroveň a podpis oprávněného územního orgánu: Ing. Jitka Holcová
 vedoucí odboru výstavby a územního plánování, MÚJ Václav



- | | | |
|--|----------------------------------|--|
| | hranice | hranice územního území |
| | hranice katastrálního území | hranice katastrálního území (č. 18/2022) |
| | hranice plochy zvlášť | Plochy s I. třídou ochrany ZPF |
| | Plochy s II. třídou ochrany ZPF | Plochy s II. třídou ochrany ZPF |
| | Plochy s III. třídou ochrany ZPF | Plochy s III. třídou ochrany ZPF |
| | Plochy s IV. třídou ochrany ZPF | Plochy s IV. třídou ochrany ZPF |
| | lesní pozemek | |
| | hranice BPEJ | |
| | mekanizační plánování | |



MINISTERSTVO PRO VEŘEJNÉ PRÁVO Územní plán Právošín byl spolufinancován z prostředků Ministerstva pro místní rozvoj ČR

Ověřující projektant:
 Ing. Petr Laube
 Autorský servis pro obor územní plánování
 ÚKA 03 889
 Vojtěšská 391, 277 11 Neratovice
 Autorský inženýr:
 Ing. Petr Laube, Ing. Jan Dřevíkovský

Obec Právošín
 Právošín 158
 287 08 Právošín

Formet: A0
 Datum: 05/2022
 Měřítko: 1 : 5 000
 Číslo par. 5B

ÚZEMNÍ PLÁN PRÁVOŠÍN

Návrh pro veřejné projednání
 Název výstavby: Výstavba předpokládaných záborů půdního fondu

Záznam o územní pláně
 Územní plán Právošín byl schválen dne 12. 12. 2012
 Územní plán Právošín byl schválen dne 12. 12. 2012
 Územní plán Právošín byl schválen dne 12. 12. 2012
 Územní plán Právošín byl schválen dne 12. 12. 2012



- Legenda**
- Území zastavěného územím
 - Území zastavěného územím
 - Území zastavěného územím
 - Území zastavěného územím
 - Území zastavěného územím
 - Území zastavěného územím
 - Území zastavěného územím
 - Území zastavěného územím
 - Území zastavěného územím
 - Území zastavěného územím
 - Území zastavěného územím
 - Území zastavěného územím
 - Území zastavěného územím
 - Území zastavěného územím
 - Území zastavěného územím

Územní plán Právošín
 Územní plán Právošín byl schválen dne 12. 12. 2012
 Územní plán Právošín byl schválen dne 12. 12. 2012
 Územní plán Právošín byl schválen dne 12. 12. 2012

Územní plán Právošín
 Územní plán Právošín byl schválen dne 12. 12. 2012
 Územní plán Právošín byl schválen dne 12. 12. 2012
 Územní plán Právošín byl schválen dne 12. 12. 2012

Územní plán Právošín
 Územní plán Právošín byl schválen dne 12. 12. 2012
 Územní plán Právošín byl schválen dne 12. 12. 2012
 Územní plán Právošín byl schválen dne 12. 12. 2012

